

## UN MARE PEISAGIST AL TIMPURILOR NOASTRE

*Dr. hab. Constantin CIOBANU*  
*Institutul de Istoria Artei „G. Oprescu”*  
*al Academiei Române*

Pentru mai multe generații de iubitori ai artei din Republica Moldova, Mihail Petric (07.03.1923 – 15.06.2005) va rămâne cel mai reprezentativ maestru al peisajului lirico-panoramic basarabean. Pânzele *Dimineața în Moldova* (1957) și *Drum în codri* (1959) au devenit demult antologice. „Peisajul este el însuși numai în măsura în care îl trăim și ne bucurăm de el ca de un veșnic **altul**... identic cu sine dar altul după oră și anotimp, după clemența sau lipsa de clemență a cerului înnorat sau senin, după suflarea vântului, după cum aerul este limpede sau încețoșat” – scria cunoscutul estetician italian Rosario Assunto în cartea *Peisajul și estetica* (București, Ed. „Meridiane”, vol. 2, p. 180). Aceeași idee a schimbării perpetue a naturii o găsim și în notițele peisagistului moldovean Mihail Petric: „Nu există niciun pictor care ar putea să se ia la întrecere cu natura sau viața în ceea ce privește varietatea, bogăția și frumusețea motivelor plastice, coloritului, subiectelor, situațiilor... Este de ajuns să contemplăm un răsărit sau un apus de soare, ca să ne dăm seama de toată bogăția naturii, de puterea ei de creație, de milioanele de situații ce niciodată **nu se repetă...**”

Mihail Petric s-a născut la 7 martie 1923 în satul Meleşeni, fostul raion Bravicea, astăzi Călărași. Bunicul Martin a fost zugrav de icoane. Tatăl Petru, simplu țăran, era un meșter priceput. Putea fi și lemnar, și tâmplar, și dogar. Făcea de toate: butoaie, căruțe, jucării pentru copii. După cinci ani de învățatură la școala primară din sat, între anii 1935-1940, Mihail continuă studiile la școala normală din Iași, unde beneficiază de lecțiile tânărului pe atunci pictor Petru Hârtopeanu, care îi oferă primele lecții de desen și îi prezice un strălucit viitor pe tărâmul artelor. Amintim că în programele „școlilor normale” din România interbelică, care pregăteau învățători pentru clasele primare, o atenție sporită era acordată predării muzicii și artelor plastice.

„Dacă eu am devenit pictor, scria maestrul peste câteva decenii, aceasta se datorează în primul rând Școlii Normale de la Iași, unde desenul, muzica, literatura erau în favoare și erau predate de specialiști.” Este simptomatic faptul că și un alt mare maestru al



Mihail Petric în studioul de creație, anul 2004

© Foto: Iurie Foca

picturii basarabene a secolului al XX-lea, pictorul Mihai Grecu, a învățat în perioada interbelică tot la o „școală normală”, cea din Cetatea Albă.

Aici, la Iași, adolescentul Mihail Petric a avut prilejul să-l cunoască pe marele scriitor Mihail Sadoveanu. Din amintirile maestrului aflăm că toamna scriitorul solicita ajutorul „normaliștilor” la culesul strugurilor din jurul conacului său ieșean de pe strada Copoului, conac frumos, cu două caturi și cu o vie învecinată. Atunci când elevii veneau să-l ajute, clasicul literaturii române avea o deosebită plăcere să iasă în grădină și să poarte lungi discuții cu ei pe cele mai diverse teme.

Tânărul Mihail Petric a fost remarcat și de Nicolae Iorga, ilustrul istoric român. Chiar și după zeci de ani de la acel eveniment, maestrul Petric își amintea cu plăcere de ziua în care marele istoric, pe scena Teatrului Național din Iași, i-a înmănat un premiu, alcătuit din 30 de cărți (!).

Evenimentele politice însă se precipitau. Pe data de 28 iunie 1940 trupele sovietice intră în Basarabia. Revenit la baștină în luna septembrie a anului 1940 viitorul pictor se înscrie la Combinatul Pedagogic din Chișinău, unde lecțiile de artă plastică erau ținute de către cunoscutul pictor basarabean Rostislav Ocușco. Acesta își creează o opinie foarte bună privind talentul și străduința tânărului Mihai Petric.

În a doua jumătate a anului 1941, odată cu eliberarea Basarabiei și restabilirea administrației române, Mihail își continuă studiile la Școala Normală „Mihai Viteazul” din Chișinău. Aici el învață până în anul 1944, având o medie excelentă – 9,5. Însă în anul 1944 școala normală din Chișinău a fost evacuată în România, la Arad. Întorcându-se la baștină în Basarabia, Mihail Petric, împreună cu câțiva colegi de-ai săi, au fost opriți la frontiera de pe râul Prut. După o anchetare prealabilă, ei au fost urcați într-un vagon de vite și transportați în Donbas. Acolo viito-

rul artist s-a aflat de la 25 octombrie 1944 până la 30 august 1946, fiind repartizat într-un lagăr de control și filtrare din orașul Makeevka (Ukraina, regiunea Donețk). În acei ani grei de după război harul în-născut de desenator i-a salvat viața și sănătatea viitorului pictor. Spre deosebire de ceilalți deținuți din lagăr, forțați să lucreze în mine, unde deseori aveau loc accidente și se distrugeau plămâni, Mihail a fost lăsat să lucreze în calitate de pictor-decorator al secției nr. 5 în lagărul nr. 240.

Revenit în vara anului 1946 la Chișinău, Mihail Petric își continuă studiile la Școala de Arte Plastice. A fost recomandat de pictorul Rostislav Ocușco, fost profesor al artistului. Posedând studii preliminare de specialitate, este admis fără probe în anul 3 de studii. Îl are în calitate de profesor de pictură pe Ivan Hazov, eminent pedagog în domeniul artelor. Sistemul de predare al acestuia era bazat pe selecția riguroasă și sinteza maselor de lumină și de umbră, tratate destul de generalizat. Însuși Hazov a fost un admirator fervent al Școlii de la Barbizon, al picturii lui Zorn și al impresionismului rus (gen Konstantin Korovin). El era vehement criticat în anii '40 – '50 de adepții așa-numitului „academism socialist”, promovat după război de oficialii regimului. Hazov evita fragmentarismul și prelucrarea amănunțită a detaliilor inutile. Evident că în condițiile celei de a doua jumătăți a anilor '40, când avea prioritate așa-zisa pictură tematică, narativă și encomiastică prin excelență, sistemul lui Hazov era vehement criticat, iar însuși pictorul – marginalizat.

Unul din cei mai buni prieteni ai lui Petric din acei ani a fost colegul său de studii, viitorul celebru

pictor basarabean Igor Vieru. „La cămin paturile ne erau alături, își amintea peste mulți ani Mihail Petric, mergeam împreună la studii, mâncam împreună. El aducea nuci de acasă, iar eu câștigasem oleacă de făină pentru că scrisesem niște lozinci. Erau vreo două-trei kilograme de făină de porumb. Să nu uităm că era anul '46 și că era o foamete cumplită... Nouă ne aduceau, de undeva, niște terci și ne dădeau câte o lingură direct în mână. Din făina aceasta noi făceam ceva ce se chema mămăligă. Toată viața l-am apreciat pe Igor Vieru. Era un om deosebit. M-a invitat la el la Cernoleuca, am mers cu mașina mea... Am fost cu el și la Nistru unde am făcut studii, după care am pictat tabloul *Seara pe Nistru*. De fapt, la Nistru pictasem pentru prima dată încă în '54...”

De această perioadă de studii sunt legate primele mărturii semnificative ale operei artistului – studii păstrate cu grijă pe parcursul întregii vieți. Astfel, la întrebarea referitor la cea mai veche lucrare din atelierul său, Mihail Petric a arătat un portret de fetiță, realizat încă în 1947. „Este portretul fiicei vecinilor, explică artistul, oameni sărmani, înfomețați în acei ani grei de secetă și de colectivizare forțată. O familie atât de săracă, vecinii noștri... Foametea era cumplită și fetița lor venea la noi, fiindcă părinții mei îi dădeau ceva de mâncare. Zic eu, ia să-i fac și un portret, să bucur o inimă de copil...”

Dragostea lui Mihail Petric și a soției sale Parascovia amintește de o frumoasă poveste ce vine mai mult din romantismul secolului al XIX-lea, decât din ritmul alert și haotic al secolului al XX-lea. Parascovia Doțenco a studiat la școala eparhială din Chișinău. Aici i-a fost profesor preotul și com-



Mihail Petric. *Drum spre Codri*, schiță la tabloul omonim, creion pe hârtie 15 × 29 cm, începutul anilor 1950.  
Din colecții private



pozitorul Alexandru Cristea, cel care a pus pe note versurile din celebra poezie a lui Alexie Mateevici *Limba noastră* – actualul imn al Republicii Moldova. Parascovia era oaspete des și dorit în casa părintelui Cristea, unde, în anul 1946, a văzut portretul lui pictat de Mihail Petric. Lucrarea i-a plăcut atât de mult, încât ea dori să-l cunoască pe autor. În același an, ei s-au întâlnit pentru prima dată. Astfel, s-a înfiripat o dragoste care a dăinuit pe parcursul întregii vieți. Înainte de a se căsători, Parascovia îl va aștepta pe Mihail timp de opt ani, până în 1955, când logodnicul ei se va întoarce de la Kiev, cu diplomă de absolvent al Institutului de Artă. Pictorul remarcă deseori că Dumnezeu l-a binecuvântat cu două mari fericiri: o soție adorată și o profesie îndrăgită.

La Kiev Mihail Petric îi are în calitate de profesori pe cunoscuta pictoriță ucraineană Tatiana Iablonskaia, autoare a emblematicului (pentru arta „realismului socialist”!) tablou *Pâinea*, pe Vladimir Kostețki și pe Ilia Știlman. Lecțiile lui Hazov de la Școala de Arte din Chișinău și studiile de la Kiev vor modela definitiv opțiunile estetice ale pictorului. Pentru toată viața el va rămâne un adept fervent al artei realiste.

Aici însă trebuie să deschidem o paranteză. Astăzi, adesea, când vine vorba de arta realistă a secolului al XX-lea din fosta Uniune Sovietică, se are în vedere, în primul rând, noțiunea de „realism

socialist” cu toate carențele inerente ale acestui tip de artă, angajată ideologic. Genurile de artă în care s-a manifestat însă cel mai bine talentul lui Mihail Petric – genurile peisajului, ale naturii statice sau ale portretului – sunt cele care se pretează cel mai puțin „angajării” ideologice. Într-un anumit sens s-ar putea spune că Mihail Petric, prin opțiunile lui estetice, era mai apropiat de școala de la Barbizon sau de „realismul critic” al secolului al XIX-lea, de peisajele lui Theodore Rousseau, Charles-François Daubigny, Jules Dupré sau Nicolae Grigorescu decât de pictura tematică triumfalistă a unui Alexandr Gherasimov sau Vladimir Serov.

S-au păstrat câteva interviuri ale artistului, grație cărora ne putem crea o impresie clară despre atitudinea sa față de criteriul calității în artele plastice. Se observă că artistul nu asociază neajunsurile operei de artă cu anumite curente concrete din arta modernă sau contemporană. Astfel, el scria: „uneori consumatorul, animatorul, spectatorul este indus în eroare de anumite direcții greșite, eronate, dăunătoare societății și educației – primitivismul meșteșugăresc, vulgarismul care este foarte departe de artistic, de tradiție, fie ea populară, clasică sau modernă” (vezi: *Moldova: Care e cel mai scurt drum între opera de artă și consumatorul de valori artistice?*). Într-un alt interviu, din 25 aprilie 1997, acordat criticului de artă Irina Grabovan, Mihail Petric evidențiază în artă, în primul rând, profesionalismul: „Experimentele și căutările lui Pablo Picasso se fundamentează pe tradiția unei adevărate școli, pe măiestrie. Se știe că Picasso era un excelent desenator. Este foarte greu să ne așteptăm la ceva bun de la niște căutări formale făcute în vid, fără capacitatea elementară de a desena.”

Chiar și în ultimul an de viață Mihail Petric și-a apărat cu dârzenie opțiunile. Într-o discuție cu un ziarist el și-a destăinuit adevărul *credo* artistic: „Realismul o să existe o mie de ani, altceva e că fiecare artist, dacă este sincer, face ca arta lui să nu semene cu a altuia.” (*Jurnal de Chișinău*, 4 martie 2005).

La Decada literaturii și artei moldovenești de la Moscova din anul 1960, tabloul *Dimineața în Moldova* (1957) a fost piesa de rezistență care a demonstrat măiestria artiștilor basarabeni în domeniul peisajului. Peste trei decenii acest tablou va fi caracterizat de către omul de artă Andrei Vartic drept „un colț de Nistru înnobilit de cețuri, o gură de rai ce nu vrea să curgă după modelele civilizației, un cioban mioritic despre care manualele școlare din epoca comunismului nu vroiau să scrie...” După părerea aceluiași autor, Mihail Petric „va reveni des asupra acestui model de curgere a lumii prin curgerea unei guri de Nistru acoperit de soare, ale unei primăveri sau ierni care potrivesc natura, universul cu sufletul



Mihail Petric. *Bojenți*, studiu, 1982. Din colecțiile MNAM

nostru, doritor de pace...” O descriere inspirată a aceluiasi tablou, *Dimineața în Moldova*, ne-a lăsat-o și regretata scriitoare și eseistă Lucia Purice: „Peisajul autumnal, prin compoziția arhitectonică riguroasă, îmi apare ca un ecran saturat de pace și sonorități cromatice... o pâclă ușoară care învăluie ... fundalul ansamblului sugerează un văl magic – al întinderii pitorești, al culorilor tănuite încă în exotismul formelor decorative, al subtextului poetic generos revărsat de expresivitatea psihologică a spiritului vizionar. Așiți aici la un *spectacol al tăcerii* (Cervantes) ... filosofia peisajului amintit este de o simplitate netăgăduită și de un farmec ineputabil.”

Peisajul *Drum în codri* (1959), una din lucrările cele mai valoroase în biografia de creație a artistului, se remarcă prin dinamism. Motivul virajului șoselei susținut de siluetele copacilor aplecați și de minuscula imagine a autobuzului ce se pierde în zare la o a doua cotitură a drumului – toate acestea alcătuiesc o structură dinamică, în care detaliile se perindă rapid, creând o compoziție bazată pe principiul *ideii de serpentată*, utilizată atât de des în secolele XVI-XVII de maeștrii manierismului și ai barocului.

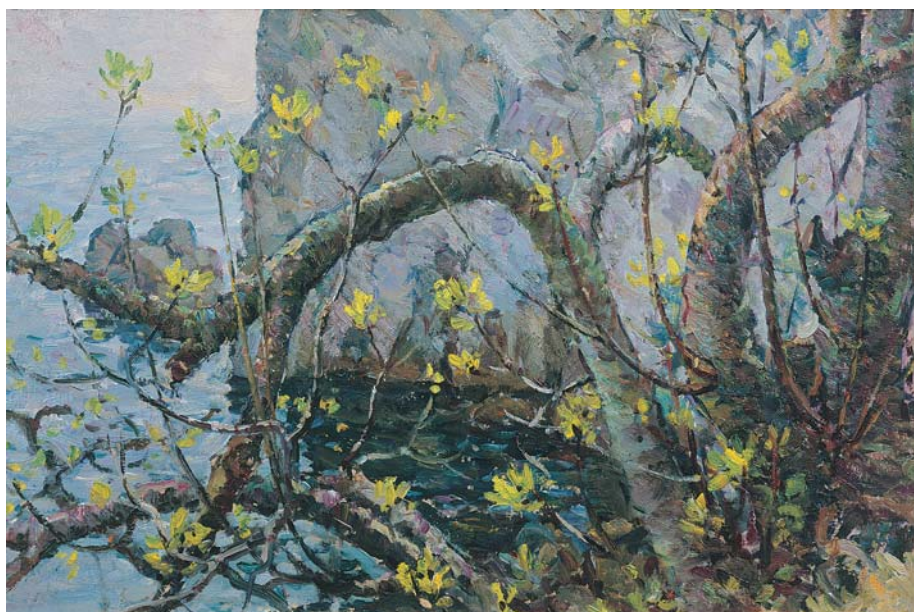
Criticul de artă Sofia Bobernaga a remarcat că pe Mihail Petric „în mod deosebit îl atrage trecerea de la o stare la alta a naturii – dimineața, amurgul, toamna și, bineînțeles, primăvara cu neastâmpărul spre lumină și căldură, spre trezire a forțelor vitale... îl atrage tendința spre prospețime (prospețimea aerului de dimineață, răcoarea apei limpede ca lacrima, frăgezimea frunzișului).”

Afirmarea lui Mihail Petric ca peisagist de frunte al Moldovei a venit în scurt timp. În anul 1959

el este ales membru al Comitetului de conducere și secretar responsabil al Uniunii Artiștilor Plastici din Moldova, iar în 1960 i se decernează ordinul „Insigna de Onoare” – prima, dar nu ultima distincție oficială atribuită artistului pe parcursul îndelungatului său drum în artă.

Merită să fie menționată importanța călătoriilor în biografia de creație a artistului. Abordând acest subiect într-un interviu acordat poetei Agnesa Roșca, însuși maestrul accentua: „cunoașterea altor meleaguri, întâlnirea cu diferiți oameni, studierea unui nou mod de viață lasă în memorie imagini profunde, capabile să-ți îmbogățească inima și cugetul. Ele se fac resimțite și în operele care încununează o reînnoțire la Alma Mater.”

În anul 1963 Mihail Petric pleacă în prima sa deplasare la tabăra de creație de la Gurzuf, în Crimeea. Aici el realizează picturile *Ai-Petri*, *Vedere din Gurzuf*, *Golful cu căsuța lui Cehov*, *Curte cu plopi*. Antichitățile Crimeei sunt evocate în tablourile *Drum spre orașul vechi*, *Cetatea genoveză*, *Ciufut-Kale*, *Bahcisarai* ș.a. Ulterior mai călătorește în Crimeea în anul 1968, apoi în anul 1975. În urma acestor călătorii impresiile artistului au fost materializate într-o serie întregă de inspirate tablouri: *Primăvara în munți* (1968), *Primăvara la Gurzuf* (1968), *Stânci* (1968), *Migdal înflorit* (1968), *Peisaj din Gurzuf* (1975), *Salcie* (1975), *Cheiul Gurzufului* (1975), *Luntri* (1975), *Seară de primăvară* (1975), *Mal stâncos* (1975) ș. a. La Gurzuf și la Odesa Mihail Petric experimentează și în domeniul peisajelor marine. Sunt remarcabile lucrările *Bărci la țărmul mării*, *Primăvara printre stânci*, *Stânca păsărilor* ș. a.



Mihail Petric. *Primăvară între stânci*, u/c, 50 × 80 cm, 1993. Din colecțiile MNAM



Cu prilejul *congresului esperantiștilor* din anul 1981 Mihail Petric întreprinde o călătorie în America Latină – în Mexic, Brazilia și Peru. Este profund impresionat de pictura monumentală a marilor mexicani – Siqueiros, Orozco și Rivera, apreciază arta precolumbiană a vechilor civilizații amerindiene, este copleșit de frumusețea aridă a pustiurilor central-americe și de abundența exacerbată a florei și faunei braziliene.

În anul 1982 pictorul realizează o serie de lucrări, în special, peisaje, la Tabăra internațională de creație din Bojenți (Bulgaria). Conform opiniei maestrului, călătoria în Bulgaria *s-a dovedit a fi rodnică, plină de emoții pozitive*. Impresiile acumulate au fost materializate cât de curând în lucrări de certă valoare (*Ulicioară din Bojenți*, 1982, *Vedere din Bojenți*, 1982, ș. a.). În aceste peisaje autorul a reușit să îmbine armonios structura deluroasă, în terase, a sitului pitoresc cu vestigiile de inedită arhitectură rurală balcanică și cu coloritul vărtic al naturii înconjurătoare.

Orașul Chișinău, în care maestrul s-a stabilit din tinerețe și unde a realizat partea majoră din creația sa, a inspirat apariția unor cicluri întregi de tablouri, realizate pe parcursul mai multor decenii. Astfel, se pot admira și astăzi peisajele *Lacul din preajma Buiucanilor* (1967), *Valea Trandafirilor* (1969), *Cartierul Râșcani* (1970), *Liniște. Toamna în Valea Trandafirilor* (1992). În aceste cicluri de „vedute urbane” pitorescul naturii fuzionează organic cu noile însemne ale civilizației.



Mihail Petric. *Lenuța*, u/c, 64.7 × 47 cm, 1963.  
Din colecțiile MNAM

1984 a fost anul recunoașterii plene a meritelor artistului. Pentru ciclul de peisaje *Moldova înnoită* lui Mihail Petric i-a fost decernată cea mai înaltă distincție în domeniul artelor din republică – Premiul de Stat. În același an de acest premiu s-au învrednicit poeții Liviu Damian și Nicolae Costenco, prozatoarea Ana Lupan, compozitorul Simion Lungu, scenograful Veaceslav Okunev și grupul de arhitecți condus de Simion Șoihet.

Scriitorul Vlad Zbârciog, autorul primului album dedicat creației lui Mihail Petric, apărut la Editura „Literatura artistică” în anul 1986, a caracterizat peisajele maestrului prin trei reușite metafore: *Poemele Nistrului, Codrii mei frumoși... și Anotimpurile creației*. Într-adevăr, când contempli pânzele *Seară pe Nistru, Dimineață pe Nistru, Nistrul la Vadul lui Vodă*, ai impresia că te afli în fața unei serii pe pânze-metafore ale căror protagonist este „căruntul” fluviu. Din șerpuirea lentă și liniștită a cursului de apă răzbate dimensiunea temporală autentică a motivelor pictate – eternitatea. Când vezi lucrările inspirate de *codrii* seculari ai Moldovei, te convingi de justetea unor aprecieri estetice privitor la poezia motivelor forestiere din scrierile lui Horace Walpole, exprimate încă în 1771: „... micile păduri naturale, cu fericite podoabe încoronează un relief rotunjit, deplasând și lărgind perspectiva într-o iluzorie confruntare, deoarece te invită să privești în depărtare printre trunchiurile lor atrăgătoare...” (vezi: Horace Walpole, *On modern Gardening*, citat după – Rosario Assunto, *Peisajul și estetica*, vol. 2, București, Ed. „Meridiane”, 1986, p. 220).

Un alt gen la care a apelat Mihail Petric a fost cel al portretului. *Portretul unei învățătoare* (1960) este una din marile reușite ale pictorului. Aici este reprezentată soția artistului, Parascovia, profesoară de limba și literatura română la Școala nr. 1 din Chișinău (actualmente Liceul român-francez „Gh. Asachi”), autoare a unuia din primele abecedare din republică. Fața concentrată și serioasă a celei portretizate, ochii ațintiți direct spre privitor, manualul din mâna stângă și bucata de cretă din dreapta denotă unitatea celor două ipostaze în care este prezentat modelul – cel de pedagog binevoitor și exigent și cel de soție, femeie și mamă.

Un alt portret reușit poate fi considerat cel al doctorului G. Bîlinski, veteran a două războaie mondiale. Racursiul tradițional, în trei pătrimi, ne prezintă imaginea-bust a medicului. Impresionează privirea inteligentă, ochii pătrunzători ai veteranului. Chiar și decorațiile de pe piept, devenite modice în epoca brejnevistă, în cazul de față nu par să fie o formalitate inerentă a portretelor de paradă. Deasupra medaliilor sovietice se observă o colec-

ție impunătoare de cruci și de ordine, datorate altor vremuri. Medicul Bîlinski apare în acest context ca o întruchipare vie a trăinicieii tradiției medicale din toate timpurile, tradiție etică, determinată încă de anticul „jurământ” al lui Hippocrate.

Portretul academicianului Nicolae Corlăteanu este realizat într-o gamă deschisă de culori. Meditativ, savantul s-a oprit din lectura unei cărți și și-a ațintit privirea spre stânga. Gulerul deschis al cămășii, poziția dezinvoltă a corpului denotă o libertate interioară a spiritului, proprie cunoscutului lingvist și istoric literar.

Examinarea genului portretului în creația lui Mihail Petric ar fi lacunară dacă nu ar fi amintite zecile de studii și de lucrări finalizate în care cu o căldură deosebită sunt pictate soția Parascovia și fiicele artistului – Natalia și Elena. Aceste tablouri, modeste ca dimensiuni, posedă tot farmecul prospețimii, datorate metodei rapide, *a la prima*, în care au fost realizate. O etalare a acestor opere în atelierul artistului, asemeni unei cronici de familie, ne prezintă istoria familiei Petric, istorie fericită pe parcursul mai multor decenii, deși soldată, la finele ei, cu un tragic deznodământ.

Biografia de creație a maestrului Mihail Petric ar fi incompletă dacă nu am menționa activitatea sa la Muzeul de Stat de Arte Plastice (Actualul Muzeu Național de Arte din Chișinău). Funcția de director al acestui muzeu a fost ocupată de pictor în perioada anilor 1963 – 1980. De remarcat că partea majoră a colecției muzeului, inclusiv inestimabilul fond de artă medievală națională, precum și colectivul de colaboratori s-au constituit în anii când în fruntea instituției a fost Mihail Petric. Pe atunci sălile muzeului erau invadate de vizitatori. În ultimii ani însă, din păcate, clădirile muzeului s-au deteriorat, sălile de expoziție s-au închis. Zeci de mii de capodopere sunt actualmente inaccesibile pentru public.

Până în ultimele zile ale vieții maestrul a fost profund îndurerat de starea deplorabilă în care se află muzeul. Nu o singură dată a luat cuvântul în presă, a cerut și a obținut audiență la demnitari de rangul cel mai înalt pentru a urgenta pe cât este posibil interminabila restaurare a clădirilor muzeului de pe bulevardul Ștefan cel Mare și Sfânt (casele *Cligman* și *Herța*) și de a iniția construcția unor noi imobile pentru conservarea impunătoarelor fonduri de artă ale muzeului. Mihail Petric considera drept o cauză a vieții sale edificarea la Chișinău a unui Muzeu de Artă în conformitate cu cerințele moderne. Maestrul repeta deseori: „Vreau să trăiesc până atunci când voi vedea un Muzeu adevărat.”

Fiind deja la o vârstă onorabilă, în anul 1997, Mihail Petric cu soția Parascovia au vizitat pentru prima

dată Franța. Într-un articol, intitulat *Reflexii după o săptămână la Luvru*, maestrul descrie condițiile în care a avut loc această călătorie. Impresiile provocate de cultura și arta franceză au întrecut toate așteptările artistului. A frecventat galeriile pariziene mai multe zile la rând, câte 5-6 ore, fascinat de bogăția și de profunzimea spiritului uman materializat în opere de inestimabilă valoare. S-a bucurat că totdeauna a găsit în muzee multă lume, oameni de toate vârstele. O parte din ei erau, bineînțeles, turiști.

Totuși, acest nestins interes al francezilor pentru artă, pentru ceea ce ne-au lăsat generațiile precedente, era tulburător. Pe parcursul acestui sejur parizian Mihail Petric a vizitat și Centrul Cultural „Pompidou”, unde este găzduit celebrul „Muzeu de Artă Modernă”. Artistul recunoaște însă că „nu a ieșit de acolo prea impresionat, cu ființa răvășită. La aceasta el mai adaugă: Am văzut lucrări despre care pot spune că sunt curioase, sunt neașteptate, însă cu puțin sentiment sau cu lipsă totală de sentiment. O recunosc fără ocoliș și fără teama că cineva m-ar putea numi un bătrân demodat. Fiecare artist are dreptul să se exprime în modalitatea dorită, dar și să-și exteriorizeze propriile opinii”.

Un eveniment important în ultimii ani de viață ai lui Mihail Petric a fost organizarea expoziției personale la Mantova, în Italia. Vernisajul a avut loc la galeria „Irina Arte” pe data de 31 mai 2003. O scurtă consemnare în ziarul *La Voce di Mantova* (13 mai 2003) prezintă pe artist în termenii cei mai elogioși: „ad una figura di grande fascino, le cui opere figurano, tra l'altro, nelle collezioni del Papa



Mihail Petric. *Portretul medicului G. Bîlinski*, u/p, 85 × 70 cm, 1970. Din colecțiile MNAM



e del Presidente della Repubblica Ciampi” (o figură fascinantă, operele căruia figurează, printre altele, în colecțiile Papei de la Roma și ale Președintelui Republicii Italiene Ciampi).

Mihail Petric se stinge din viață la 15 iunie anul 2005, la doar o jumătate de an de la pierderea iubitei sale consoarte Parascovia. El a rămas în memoria tuturor celor care l-au cunoscut ca o personalitate luminoasă, ca un artist îndrăgostit de viață, de frumusețea naturii și a omului.

Creația lui Mihail Petric a avut și are o soartă fericită datorită faptului că tablourile domniei sale sunt înțelese și iubite de către toate categoriile de spectatori: de la specialiștii în artă cu pregătire academică până la simplitii amatori, neinițiați în subtilitățile picturii de șevalet.

\* \* \*

Fiind o fire mai degrabă contemplativă, predispus la profunde imersiuni în propriul univers spiritual, perfecționist până la acribie, Mihail Petric fixa pe hârtie atât propriile gânduri, cât și opiniile altora – acele idei care-l impresionau în diverse momente ale vieții. Datorită bunăvoinței fiicei artistului, Lenuța, subsemnatul a avut posibilitatea să ia cunoștință de unele însemnări ale maestrului, culese atât în carnete, cât și pe file disparate. M-a impresionat un citat din Romain Rolland referitor la democratismul artei: „Arta merită atenție și stimă numai în cazul în care ea are un conținut plin de umanism și este adresată către toți oamenii, nu numai către un grup de pedanți...”

Mi-a părut interesant și un citat referitor la rolul sincerității în artă: „Chiar și în alegerea temelor și a subiectelor trebuie să fim sinceri, căci numai în cazul când vom picta ceea ce ne frământă cu adevărat, ceea ce ne este drag și cunoscut (apropiat), opera noastră poate trezi emoții la cei care o contemplă. Nu trebuie să ne facem iluzii că cei care vor privi, vor audia sau vor citi opera unui om de creație vor simți mai multe emoții decât autorul care le-a creat. Cât vom depune, atât și vom primi. Încă Dostoievski menționa că la baza creației unei opere rolul cel mai important îl joacă sentimentele, emoțiile și nu intelectul, deși și acesta din urmă nu e de neglijat.”

Din alte maxime, desprinse din însemnările maestrului, mai pot fi citate următoarele două: „A lucra creator este necesar numai atunci, când inima cere” și „Izvorul de inspirație în crearea unei opere de artă e însăși viața și deoarece viața e în continuă schimbare, omul de creație trebuie să fie mereu în căutarea unor noi mijloace de întrupare a ideilor sale. Omul de creație trebuie să fie ca o albină care zboară de pe o floare pe alta, adună polenul de pe toate florile și îl preface în miere proprie, accesibilă tuturor oamenilor. El trebuie să fie mereu în căutare, dar cu grija de a nu se pierde pe sine însuși, căci numai păstrându-și individualitatea el poate prezenta interes pentru alții. Originalitatea unei opere de artă se datorează tot vieții și naturii, căci **nimic nu e mai neverosimil decât adevărul**”.



Mihail Petric. *Promoroacă*, u/p, 65 × 90 cm, 1987. Din colecțiile MNAM